

Bauleitplanung der Gemeinde Hohnhorst

Landkreis Schaumburg

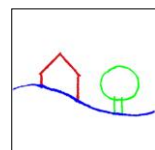
Teilaufhebung des Bebauungsplanes Nr. 2 „Scheller“

- Entwurf -

M. 1:1.000

Stand 05/2020

Planungsbüro REINOLD
Raumplanung- und Städtebau (IfR)
31737 Rinteln - Seetorstr. 1a
Telefon 05751-9646744 - Telefax 05751-9646745



I. Textliche Festsetzungen

Die für den räumlichen Geltungsbereich dieser Teilaufhebung bisher getroffenen textlichen und zeichnerischen Festsetzungen werden ersatzlos aufgehoben.

II. HINWEISE

1. Rechtsgrundlagen

Baugesetzbuch (BauGB)

in der Fassung der Bekanntmachung vom 03. November 2017 (BGBl. I S. 3634), das durch Artikel 6 des Gesetzes vom 27. März 2020 (BGBl. I S. 587) geändert worden ist.

Baunutzungsverordnung (BauNVO)

in der Fassung der Bekanntmachung vom 21. November 2017 (BGBl. I S. 3786).

Verordnung über die Ausarbeitung der Bauleitpläne und die Darstellung des Planinhaltes (Planzeichenverordnung – PlanZV)

in der Fassung der Bekanntmachung vom 18. Dezember 1990 (BGBl. 1991 I S. 58), zuletzt geändert durch Artikel 3 des Gesetzes vom 04. Mai 2017 (BGBl. I S. 1057).

Niedersächsisches Kommunalverfassungsgesetz (NKomVG)

in der Fassung der Bekanntmachung vom 17. Dezember 2010 (Nds. GVBl. S. 576), zuletzt geändert durch Artikel 2 des Gesetzes vom 24. Oktober 2019 (Nds. GVBl. S. 309).

Niedersächsische Bauordnung (NBauO)

in der Fassung der Bekanntmachung vom 3. April 2012 (Nds. GVBl. S. 46), zuletzt geändert durch Artikel 3 des Gesetzes vom 20. Mai 2019 (Nds. GVBl. S. 88).

2. Belange des Eisenbahnverkehrs

- a. Es dürfen die Sicherheit und der Betrieb des Eisenbahnverkehrs auf der planfestgestellten und gewidmeten Bahnstrecke nicht gefährdet oder gestört werden. Die Standsicherheit und Funktionstüchtigkeit der Bahnbetriebsanlagen, insb. der Gleise und Oberleitungen und -anlagen, ist stets zu gewährleisten.
- b. Bei Planungs- und Bauvorhaben in räumlicher Nähe zu Bahnbetriebsanlagen ist zum Schutz der Baumaßnahme und zur Sicherung des Eisenbahnbetriebs das Einhalten von Sicherheitsabständen zwingend vorgeschrieben.
- c. Durch den Eisenbahnbetrieb und die Erhaltung der Bahnanlagen entstehenden Immissionen und Emissionen (insbesondere Luft- und Körperschall usw.).
 - Ansprüche gegen die Deutsche Bahn AG aus dem gewöhnlichen Betrieb der Eisenbahn in seiner jeweiligen Form sind seitens des Antragstellers, Bauherrn, Grundstückseigentümers oder sonstiger Nutzungsberechtigter ausgeschlossen. Insbesondere sind Immissionen wie Erschütterung, Lärm, elektromagnetische Beeinflussungen, Funkenflug und dergleichen, die von Bahnanlagen und dem gewöhnlichen Bahnbetrieb ausgehen,

entschädigungslos hinzunehmen. Gegen die aus dem Eisenbahnbetrieb ausgehenden Emissionen sind erforderlichenfalls von der Gemeinde oder den einzelnen Bauherren auf eigene Kosten geeignete Schutzmaßnahmen vorzusehen bzw. vorzunehmen.

- Bei Wohnbauplanungen in der Nähe von lärmintensiven Verkehrswegen wird auf die Verpflichtung des kommunalen Planungsträgers hingewiesen, aktive (z.B. Errichtung Schallschutzwände) und passive (z.B. Riegelbebauung) Lärmschutzmaßnahmen zu prüfen und festzusetzen. Je weiter die Orientierungswerte der DIN 18005-1 überschritten werden, d.h. je stärker der Lärm das Wohnen beeinträchtigt, desto gewichtiger müssen die für die Wohnbauplanung sprechenden städtebaulichen Gründe sein und umso mehr hat die Gemeinde die baulichen und technischen Möglichkeiten auszuschöpfen, die ihr zu Gebote stehen, um diese Auswirkung zu verhindern.
- d. Es sind die Abstandsflächen gemäß LBO sowie sonstige baurechtliche und nachbarrechtliche Bestimmungen einzuhalten. Für Abweichungen der LBO sehen wir keine Veranlassung. Bahngelände darf weder im noch über dem Erdboden überbaut werden.
- e. Ein widerrechtliches Betreten und Befahren des Bahnbetriebsgeländes sowie sonstiges Hineingelangen in den Gefahrenbereich der Bahnanlagen ist gemäß § 62 EBO unzulässig und durch geeignete und wirksame Maßnahmen grundsätzlich und dauerhaft auszuschließen.
- f. Dach-, Oberflächen- und sonstige Abwässer dürfen nicht auf oder über Bahngrund abgeleitet werden. Sie sind ordnungsgemäß in die öffentliche Kanalisation abzuleiten. Einer Versickerung in Gleisnähe kann nicht zugestimmt werden.
- g. Bei Bauausführungen unter Einsatz von Bau-/Hubgeräten (z.B. (Mobil-) Kran, Bagger etc.) ist das Überschwenken der Bahnfläche bzw. der Bahnbetriebsanlagen mit angehängten Lasten oder herunterhängenden Haken verboten. Die Einhaltung dieser Auflagen ist durch den Bau einer Überschwenkbegrenzung (mit TÜV-Abnahme) sicher zu stellen. Die Kosten sind vom Antragsteller bzw. dessen Rechtsnachfolger zu tragen.

Planzeichenerklärung

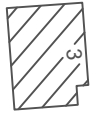
SONSTIGE PLANZEICHEN



Grenze des räumlichen Geltungsbereiches der
Teilaufhebung des Bebauungsplanes

§ 9 (7) BauGB

SONSTIGE DARSTELLUNGEN OHNE NORMCHARAKTER



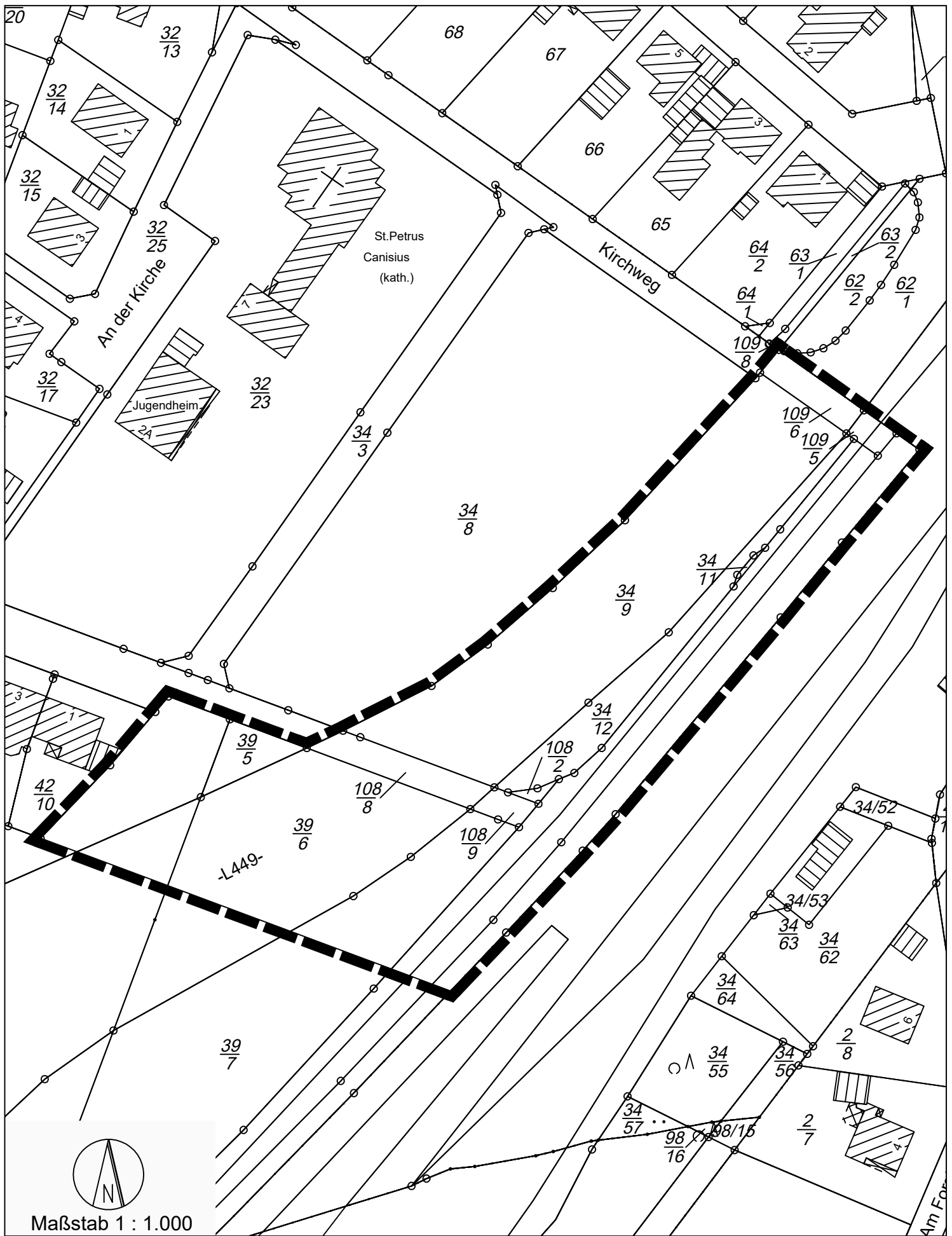
Gebäude


$\frac{22}{6}$

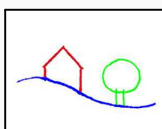
Flurstücksnummer



Flurstücksgrenzen mit Grenzpunkten



Quelle: Auszug aus den Geobasisdaten der Niedersächsischen Vermessungs- und Katasterverwaltung, © 2019 



Planungsbüro REINOLD
 Raumplanung und Städtebau (IfR)
 31737 Rinteln - Seetorstraße 1a
 Telefon 05751 - 9646744 Telefax 05751 - 9646745

**Abgrenzung des räumlichen Geltungsbereiches
 der Teilaufhebung des
 Bebauungsplanes Nr. 2 "Scheller"
 Gemeinde Hohnhorst**